

KINDERSCHUTZKONZEPT

KINDERGARTEN LERMOOS



INHALTSVERZEICHNIS

1	EINLEITUNG	3
1.1	Grundlegendes über uns und unsere Einrichtung.....	3
	a) Wir sind.....	3
	b) Selbstverpflichtung zum Kinderschutz	3
1.2	Grundlagen unseres Kinderschutzkonzeptes	4
	a) Ziele, Zweck & Reichweite	4
	b) Rechtlicher Rahmen	5
	c) Gewalt, Gewaltformen und ihre Definitionen	6
	d) Beteiligung von Kindern in unserer Einrichtung	8
	e) Informationen an Kinder, Eltern und die Öffentlichkeit über unser Kinderschutzkonzept.....	9
2	PRÄVENTIONSMABNAHMEN	9
2.1	Personal und Personalmanagement	9
	a) Standards für die Personalpolitik unserer Einrichtung	9
	b) Verhaltenskodex.....	11
	c) Kommunikationsstandards.....	11
2.2	Sexualpädagogik	12
2.3	Niederschwelliges Beschwerdewesen	14
	a) Kinderschutz-Beauftragte.....	14
	b) externe Beratungsstellen	15
	c) Beschwerdewesen	16
2.4	Kommunikation und Medienpädagogik.....	17
	a) Allgemeine Richtlinien für Kommunikation:.....	17
	b) Regeln für Social Media und Fotoverwendung.....	18
	c) Medienpädagogik	18
3	FALLMANAGEMENT/KRISENPLAN ZUM UMGANG MIT VERDACHT AUF GEWALT	19
4	DOKUMENTATION UND EVALUATION	22
5	QUELLENVERZEICHNIS	23
	5.1 Quellen & hilfreiche Links.....	23
	5.2 Literaturlauswahl Sexualpädagogik für den Elementarbereich	23
	5.3 Literaturlauswahl Medienpädagogik für den Elementarbereich	23
6	ANHANG ZU UNSEREM SCHUTZKONZEPT.....	24

1 EINLEITUNG

1.1 Grundlegendes über uns und unsere Einrichtung

a) Wir sind....

... der Kindergarten Lermoos als Teil der Kinderkiste Lermoos. In unseren zwei Gruppen betreuen wir, drei Pädagoginnen und 3 Assistent:innen, zwischen 30 und 40 Kinder im Alter von zwei bis sechs Jahren.

b) Selbstverpflichtung zum Kinderschutz

Mit diesem Kinderschutzkonzept stellen wir uns klar gegen jede Form von Grenzverletzung und Gewalt und sorgen dafür, dass der Schutz von Kindern in unserer Einrichtung größtmöglich sichergestellt ist. Wir sorgen dafür, dass Kinder ein Umfeld vorfinden, das für sie besonders sicher ist, in dem die Einhaltung der Kinderrechte gewährleistet wird und in dem sie im Rahmen ihrer Möglichkeiten beteiligt werden, und ihre Interessen im Vordergrund stehen.

Um das zu erreichen, setzen wir die in diesem Konzept beschriebenen Grundsätze und Maßnahmen um.

Im Hinblick auf Kinderschutz ist uns wichtig:

- ... ein wertschätzender Umgang in der Arbeit mit Kindern
- ... ein partizipatives Miteinander - Kinder haben das Recht auf Mitbestimmung
- ... den Kindern auf Augenhöhe zu begegnen
- ... auf die Interessen, Stärken und Schwächen der Kinder einzugehen
- ... die Kinder in ihrer Selbstständigkeit zu unterstützen

Wir legen ausgesprochen großen Wert darauf, unsere Kinder Tag für Tag bestmöglich in ihrer Entwicklung zu unterstützen und zu begleiten. Wir arbeiten situationsorientiert und bemühen uns auf die individuellen Interessen und Bedürfnisse der Kinder einzugehen.

Ein besonders großes Anliegen ist die Selbstständigkeit und Partizipation der Kinder zu fördern. Wir bemühen uns sowohl Routinen und Strukturen, als auch den nötigen Freiraum zu schaffen.

Unser Bild vom Kind:

KonstrukteurIn

ErfinderIn



EntdeckerIn

INDIVIDUUM

ZuhörerIn

Wir möchten jedes Kind auf seinem ganz besonderen, individuellen Weg begleiten.

1.2 Grundlagen unseres Kinderschutzkonzeptes

Grundlage unseres Kinderschutzkonzeptes ist

- das Basis-Kinderschutzkonzept **für den Elementarbildungsbereich** in Tirol
- der bundesländerübergreifende **BildungsRahmenPlan für elementare Bildungseinrichtungen in Österreich¹**
- die Leitlinien für gewaltfreie sozial-/pädagogische Einrichtungen des Familienministeriums (jetzt Bundeskanzleramt) sowie
- der internationale Standard für Kinderschutzkonzepte von Keeping Children Safe.
- unser pädagogisches Konzept

a) Ziele, Zweck & Reichweite

Ziel und Zweck dieses Schutzkonzeptes ist es, sicherzustellen, dass alle Kinder in unserer Einrichtung vor Grenzverletzung und jeder Form von Gewalt geschützt sind.

Darüber hinaus dient es auch als Rahmen, um Mitarbeitenden Handlungssicherheit in sensiblen Situationen

¹https://www.bmbwf.gv.at/dam/jcr:c5ac2d1b-9f83-4275-a96b-40a93246223b/200710_Elementarp%C3%A4dagogik_Publikation_A4_WEB.pdf

zu geben, sie vor falschen Anschuldigungen und die Einrichtung vor Ansehensverlust zu schützen.

Wo Menschen miteinander arbeiten, können auch Fehler passieren. Unser Kinderschutzkonzept hat auch zum Ziel, dass wir auf Fehler professionell, unaufgeregt, frühzeitig und unterstützend reagieren.

Letztendlich dient es dazu, im Falle eines Verdachtes auf Gewalt gestützt auf festgeschriebene Verantwortlichkeiten und Vorgehensweisen wirkungsvoll agieren zu können.

Alle Mitarbeitenden in unserer Einrichtung, ob sie tagtäglich direkt mit den Kindern arbeiten oder nicht, setzen unser Kinderschutzkonzept durch ihr bewusstes Handeln um.

b) Rechtlicher Rahmen

Den übergeordneten rechtlichen Rahmen bildet für unser Kinderschutzkonzept die **UN-Konvention über die Rechte des Kindes** (UN-KRK) sowie deren Fakultativprotokolle.

Die UN-KRK legt in **10 Grundprinzipien** die gleichen Rechte für alle Kinder fest:

1. das Recht auf Schutz vor Diskriminierung aufgrund von Religion, Herkunft, Behinderung und Geschlecht
2. das Recht auf Familie, elterliche Fürsorge und ein sicheres Zuhause
3. das Recht auf Privatsphäre und eine gewaltfreie Erziehung, im Sinne der Gleichberechtigung und des Friedens
4. das Recht auf Bildung und Ausbildung sowie auf Freizeit, Spiel und Erholung
5. das Recht auf gesunde Ernährung, Gesundheitsversorgung und Wohnung
6. das Recht auf Unterstützung, damit auch Kindern mit Behinderung ein unabhängiges Leben in der Gemeinschaft möglich ist
7. das Recht auf sofortige Hilfe in Katastrophen und Notlagen und auf Schutz vor Vernachlässigung und Ausbeutung
8. das Recht, sich zu informieren, sich in der Muttersprache mitzuteilen, zu versammeln und seine Kultur und Religion zu leben
9. das Recht, dass bei allen Entscheidungen das Wohl des Kindes an vorderste Stelle gestellt wird
10. das Recht, angehört und in seiner Meinung respektiert zu werden

Folgende nationalen Gesetze sind für die elementaren Bildungseinrichtungen besonders relevant:

- ABGB, § 137, Gewaltverbot
- ABGB, § 138, Kindeswohl
- Bundes-Kinder- und Jugendhilfegesetz 2013 – B-KJHG 2013 sowie das entsprechende Landesgesetz für Tirol
- Bundesverfassungsgesetz über die Rechte von Kindern vom 20.1.2011. Verfassungsgesetzlich verankert sind darin insbesondere das Recht auf eine gewaltfreie Kindheit (Art. 5), das Recht des

Kindes auf angemessene Beteiligung und Berücksichtigung seiner Meinung in seinen eigenen Angelegenheiten und das für die gesamte Rechts- und Sozialordnung geltende Kindeswohlvorrangigkeitsprinzip (Art. 1).

- StGB, Abschnitt 10, Strafbare Handlungen gegen die sexuelle Integrität und Selbstbestimmung: insbesondere relevant §§ 206; 207; 207a; 207b; 208; 208a; 212; 214; 215a sowie auch § 220b, Tätigkeitsverbot.

Der rechtliche Rahmen für die Kinderbildungseinrichtungen in Tirol wird in Landesgesetzen geregelt:

- Tiroler Kinderbildungs- und -Kinderbetreuungsgesetz vom 1.10.2023²
- sowie zugehörige Verordnungen³

c) Gewalt, Gewaltformen und ihre Definitionen⁴

Gewalt gegen Kinder (allgemein)

Gewalt verletzt die Rechte des Kindes auf körperliche und psychische Integrität. Gewalt gegen Kinder tritt in unterschiedlichsten Formen und Situationen auf und steht in der Regel mit Machtungleichgewicht und Abhängigkeiten in Zusammenhang. Sie kann durch Erwachsene ausgeübt werden, aber auch durch Kinder gegenüber anderen Kindern; sie schließt auch Gewalt von Kindern an sich selbst (z. B. Selbstverletzung) mit ein. Vielfach sind Kinder mehrfachen Formen von Gewalt – auch gleichzeitig - ausgesetzt, teilweise auch in Verbindung mit Ausbeutung von Kindern (Verbreitung von Missbrauchsdarstellungen), und mit erhöhtem Risiko bei bestimmten Gruppen, z. B. Kinder mit Behinderungen.

Wir verwenden in unserem Kinderschutzkonzept den Gewaltbegriff, der auch Art. 19 der UN-Kinderrechtskonvention und Art. 5 des österreichischen Bundesverfassungsgesetzes über die Rechte von Kindern 2011 zugrunde liegt⁵.

Gewaltverbot in Österreich

In Österreich ist der Einsatz jeglicher Form von Gewalt gegen Kinder als Erziehungsmittel in der Familie, in Schulen und Einrichtungen seit 1989 verboten.⁶

² RIS - Kinderbildungs- und Kinderbetreuungsgesetz, Tiroler - Landesrecht konsolidiert Tirol, Fassung vom 09.10.2023 (bka.gv.at)

³ RIS - Kinderbildungs- und Kinderbetreuungsgesetz, Tiroler - Landesrecht konsolidiert Tirol, Fassung vom 09.10.2023 (bka.gv.at)

⁴ Die Definitionen basieren auf: WHO, <https://www.who.int/news-room/fact-sheets/detail/violence-against-children>
Zugriff: 15.10.2022;

⁵ Vgl. dazu die Interpretation des UN-Kinderrechteausschuss zu Gewaltformen in, Allgemeine Bemerkungen Nr. 13 (2011) – Das Recht des Kindes auf Freiheit von allen Formen der Gewalt, www.ohchr.org/EN/HRBodies/CRC/; Gewaltdefinitionen mit Österreich-Bezug finden sich auch zB auf www.schulpsychologie.at/gewaltpraevention/mobbing/, www.saferinternet.at/cyber-mobbing.

⁶ Siehe dazu für Österreich etwa www.kinderrechte.gv.at, gewaltinfo.at.

Kinderschutzsysteme

Kinderschutz zielt darauf ab, ein schützendes und stärkendes Lebensumfeld für Kinder zu schaffen, damit die Kinderrechte auf Schutz vor Gewalt und Ausbeutung gewährleistet sind. Diese Aufgabe setzt notwendigerweise die Zusammenarbeit verschiedenster Akteur*innen voraus. In diesem Sinne kooperieren auch wir im Bedarfsfall nicht nur mit den Familien, sondern auch mit der Kinder- und Jugendhilfe oder der Polizei, und kommen unseren gesetzlichen Mitteilungspflichten bei konkretem Verdacht auf Kindeswohlgefährdung nach.

Körperliche Gewalt/physische Gewalt

Absichtliche Anwendung von körperlichem Zwang zum Nachteil des Kindes, unabhängig von der Intensität des Zwangs – sie reicht vom leichten Klaps über Schütteln und schweren Schlägen bis zur Anwendung von Stöcken und anderen Gegenständen.

Physische (körperliche) Gewalt umfasst demnach alle Formen von Misshandlungen: Schlagen, Schütteln (von Babys und kleinen Kindern), Stoßen, Treten, Boxen, mit Gegenständen werfen, an den Haaren ziehen, festhalten uvm.⁷

Psychische Gewalt

umfasst das Vorenthalten einer dem Alter angemessenen und die psychosoziale Entwicklung des Kindes fördernden Umgebung sowie sämtliche Formen der Misshandlung mittels psychischen oder emotionalen Druckes. Dazu gehört jede Form von Zwang, Beschämung, Demütigung, Abwertung oder Zurückweisung, lächerlich machen, beschimpfen, in Furcht versetzen, ignorieren, isolieren und einsperren, ebenso das Miterleben von häuslicher Gewalt, Stalking, Mobbing/Bullying und Cyberbullying sowie Liebesentzug oder das Erzeugen von Schuldgefühlen.

Für religiöse Bildungseinrichtungen ist auch das Ausüben von Druck mittels religiöser Inhalte als Form psychischer Gewalt zu beachten.

Sexualisierte Gewalt

ist die tatsächliche oder angedrohte sexuell motivierte Berührung eines Kindes, d.h. sämtliche Formen sexueller Aktivitäten wie unsittliche Berührungen, Geschlechtsverkehr etc. („hands-on-Delikte“). Ebenso gehören dazu Aktivitäten ohne körperlichen Kontakt, wie zum Beispiel das Zeigen von pornographischem Material („hands-off-Delikte“). Sexuelle Gewalt ist ein Akt der Aggression und des Machtmissbrauchs.

Dabei geht es um Verleitung zu sexueller Handlungen genauso wie um Zwang zu solchen Handlungen.

Sexualisierte Gewalt erfolgt oftmals auch in Verbindung mit sexueller Ausbeutung, z. B. bei der Herstellung

⁷ Definitionen aus: www.gewaltinfo.at - gekürzt

und Verbreitung von Darstellungen dieser Gewalthandlungen im Internet (früher meist als „Kinderpornographie“ bezeichnet).

Vernachlässigung

Vernachlässigung wird definiert als „die andauernde oder wiederholte Unterlassung fürsorglichen Handelns sorgeverantwortlicher Personen (Eltern oder andere von ihnen autorisierte Betreuungspersonen), welches zur Sicherstellung der physischen und psychischen Versorgung des Kindes notwendig wäre“⁸. Unterlassungen können verschiedene Grundbedürfnisse von Kindern betreffen. Entsprechend werden mehrere Unterformen von Vernachlässigung unterschieden: Körperliche Vernachlässigung (z. B. unzureichende Versorgung mit Nahrung, angemessener Kleidung, mangelhafte Hygiene, medizinische Versorgung, u.a.), Erzieherische und kognitive Vernachlässigung (fehlende Kommunikation, fehlende Anregung).

Zu neueren Formen von Vernachlässigung zählt fahrlässig geduldeter oder zu häufiger Medienkonsum, insbesondere von altersinadäquaten oder gewalttätigen Medieninhalten.

Strukturelle/Institutionelle Gewalt

Dabei handelt es sich um Gewaltformen, die nicht von einem handelnden Subjekt ausgehen, sondern in die Struktur eines größeren Systems eingebaut sind. Dies kann z. B. die Gesellschaft sein oder auch eine Organisation bzw. ein bestimmter Bereich, z. B. das Bildungssystem.⁹ Beispiel: Aufgrund von chronischer Personalknappheit in einem Integrationskindergarten sind die Mitarbeitenden „ausgepowert“ und im Arbeitsalltag, selbst bei kleineren Herausforderungen, oft überfordert. Supervision/Intervision gibt es auch nicht. Dadurch kommt es immer wieder zu Fehlverhalten (grober Umgangston z. B.), die Beschwerden seitens der Eltern häufen sich. Die Fluktuation der Mitarbeitenden ist sehr hoch.

d) Beteiligung von Kindern in unserer Einrichtung

Partizipation ist ein grundlegendes Kinderrecht und wird in unserem pädagogischen Alltag bewusst gelebt. Wir beteiligen Kinder konsequent überall dort, wo es möglich und sinnvoll ist.

Wir sehen die Grenzen der Beteiligung da, wo das Risiko einer Selbst- und Fremdgefährdung zu hoch ist, bei Überforderung oder weil eine Situation eindeutig die Entscheidung der Erwachsenen erfordert. Dennoch dürfen und sollen Kinder im Forschen und im Kontakt miteinander auch Erfahrungen mit ihren eigenen Grenzen machen. Beteiligung bedeutet für uns, dass Kinder mitbestimmen dürfen und sollen – dies setzt eine klare Führung der Gruppe durch die pädagogischen Fachkräfte voraus und ein Öffnen eines Entscheidungsspielraumes für jedes einzelne Kind – vor allem dort, wo es seinen ganz persönlichen Bereich (Pflege, Essen, Schlafen) betrifft.

⁸ Schone u. a. 1997

⁹ Vgl. auch https://www.gewaltinfo.at/fachwissen/formen/strukturelle_gewalt.php

Die Abläufe gestalten wir so, dass viele der Handlungen von den Kindern selbst durchgeführt bzw. ihr Mitwirken (ohne Überforderung) möglich ist und ihre Grenzen geachtet werden (z.B. Essen selbst nehmen, Zeitpunkt des Essens selbst entscheiden, wickeln im Stehen, wenn das Kind nicht liegen möchte).

Die Abwägung von Beteiligung versus Führung der Gruppe erfordert einen bewussten Umgang mit Macht. Unserer Meinung nach lässt sich Macht im pädagogischen Alltag kaum vermeiden und es versteht sich von selbst, dass nicht jede Entscheidung mit allen Kindern ausdiskutiert werden soll und kann. Das würde die Kinder überfordern, statt zur Eigenverantwortung anzuleiten. Dennoch möchten wir die Verteilung der Macht zwischen Kindern und Erwachsenen reflektiert im Blick behalten.

e) Informationen an Kinder, Eltern und die Öffentlichkeit über unser Kinderschutzkonzept

Wir informieren Eltern, Kinder und die Öffentlichkeit darüber, dass wir ein Kinderschutzkonzept entwickelt haben und was dessen wichtigsten Inhalte sind. Diese Information beinhaltet in Kurzform eine Beschreibung unserer Haltung sowie eine kurze Nennung der präventiven Maßnahmen, z.B. Schulung des Personals, Verhaltenskodex.

Diese Information wird in Form eines gemeinsamen Elternabends besprochen. Das Kinderschutzkonzept kann jederzeit von den Eltern angefordert werden und liegt in unsere Bildungseinrichtung aus.

Die Art der Beschwerdemöglichkeiten für Erwachsene (Eltern) und für Kinder sowie die Ansprechperson/en mit Kontaktdaten machen wir über folgende Wege bekannt:

- am ersten Elternabend des Kindergartenjahres
- Aushang an der Informationswand
- Gespräche im Alltag mit den Kindern

2 PRÄVENTIONSMABNAHMEN¹⁰

2.1 Personal und Personalmanagement

a) Standards für die Personalpolitik unserer Einrichtung

a1) Rollen und Verantwortlichkeiten

... Die Leitung unserer Einrichtung trägt die Hauptverantwortung für die Umsetzung unseres Kinderschutzkonzepts. Sie definiert die Rollen und Verantwortungsbereiche aller Mitarbeitenden in der Umsetzung des Schutzkonzepts, weiteren Konzepten und Verträgen. Diese Verantwortungsbereiche und Zuständigkeiten werden transparent für alle Mitarbeitenden dargestellt.

¹⁰ Diese orientieren sich an internationalen Standards von Keeping Children Safe, www.keepingchildrensafe.global

a2) Personalauswahl

... Grundvoraussetzung für die Einstellung neuer Mitarbeiter:innen ist neben der fach einschlägigen Ausbildung eine kindorientierte Haltung, ein Bekenntnis zu Kinderrechten und zum Kinderschutz und gegen jegliche Form von Gewalt.

- Bereits im Bewerbungsgespräch erfolgt eine klare Offenlegung des Problembewusstseins unseres Hauses;
- der Bewerberin, dem Bewerber wird die Richtlinie hinsichtlich erlaubter und untersagter Verhaltensweisen zur Kenntnis gebracht.

Alle neu einzustellenden Mitarbeiter:innen müssen eine „Strafregisterbescheinigung Kinder- und Jugendfürsorge“ vorlegen

a3) Personalentwicklung und -management

... Wir sorgen für eine Sensibilisierung aller Mitarbeitenden, um das Kinderschutzkonzept innerhalb unserer Einrichtung zu verankern.

Wir verpflichten uns, unseren Mitarbeiter:innen - abgestimmt auf ihre jeweiligen Vorerfahrungen - entsprechende Schulungen (zum internen Kinderschutzkonzept, Verfahren und Ansprechpersonen, Kinderrechte, unterschiedlichen Formen von Gewalt, Gewaltprävention, Sexualpädagogik - Umgang mit kindlicher Sexualität (Doktorspiele Rahmen & Grenzen, ...) zukommen zu lassen, mit dem Ziel, ein für den Kinderschutz sensibles Umfeld zu verankern.

In Teamsitzungen besprechen wir regelmäßig Themen in Zusammenhang mit unserem Kinderschutzkonzept, insbesondere unseren Umgang mit heiklen Situationen. Innerhalb des pädagogischen Alltags und reflektieren die Umsetzung.

a4) Team- und Fehlerkultur

... Wir achten in unserer Einrichtung auf einen unterstützenden und offenen Umgang mit schwierigen Situationen und Problemen – dies schließt auch pädagogisches Fehlverhalten oder persönliche Probleme wie Überforderung ein. In unseren Teamsitzungen ist dies ein fixer Punkt auf der Tagesordnung. Wir passen gut auf einander auf und unterstützen einander. Sollten wir ein Fehlverhalten bei Kolleg:innen beobachten oder Überforderung feststellen, sprechen wir – je nach Situation – die Person individuell darauf an bzw. klären das Thema in der Teamsitzung, in einem offenen und wohlwollenden Ton, idealerweise, wenn die Person zugegen ist.

Wiederholte Grenzverletzungen werden nicht toleriert und ziehen je nach Schwere des Vorfalls Konsequenzen, auch arbeitsrechtlicher Art, nach sich

a5) Supervision /Intervision / Fallbesprechungen

... Die Leitung unserer Einrichtung stellt sicher, dass die Mitarbeiter:innen Möglichkeiten zu Intervision oder Supervision erhalten, um über Situationen im Kindergarten-Alltag zu sprechen und diese zu reflektieren. Dabei werden neben situationsspezifischen Fragestellungen, insbesondere auch die Beziehungsdynamik zwischen Kindern und Erwachsenen sowie den Kindern untereinander reflektiert und besprochen. Bei konkreten Vorfällen, die aufgrund der Tragweite mehr Aufmerksamkeit benötigen bzw. die sich wiederholen (z.B. auffälliges Verhalten bei Kindern, Probleme von bestimmten Kindern individuell sowie untereinander, Probleme mit Eltern bzw. Probleme, auf die Eltern hingewiesen haben, pädagogisches Fehlverhalten seitens einer Kollegin/eines Kollegen usw.), führen wir Fallbesprechungen durch. Diese können von allen Mitarbeiter:innen einberufen werden. Die Zusammensetzung der teilnehmenden Personen kann hier variieren, in jedem Fall nimmt die Leitung sowie die Pädagogin/der Pädagoge teil, die/der mit dem Fall am nächsten befasst ist, ggf. auch die Fachaufsicht; auch externe Fachleute können beigezogen werden.

b) Verhaltenskodex

Unsere Einrichtung verfügt über einen Verhaltenskodex. Dieser ist für alle Mitarbeitenden in unserem Haus bindend, wurde gemeinsam mit den Mitarbeiter*innen entwickelt und von diesen unterzeichnet.

Der Verhaltenskodex stellt ein klares Bekenntnis gegen jede Form von Gewalt dar und definiert die Grundhaltung aller in unserem Haus Tätigen.

Eine Selbstverpflichtungserklärung zur Einhaltung dieser Verhaltensrichtlinie wird von allen Mitarbeitenden unterschrieben und ist häufig auch Bestandteil ihrer Arbeitsverträge. Auch Praktikant*innen, Zivildienstleistende und freiwillig mitarbeitende Personen unterschreiben eine Selbstverpflichtungserklärung zur Einhaltung des Verhaltenskodex.

Unser Verhaltenskodex befindet sich im Anhang dieses Kinderschutzkonzeptes.

c) Kommunikationsstandards¹¹

Wir stellen sicher, dass wir in der Kommunikation über unsere Einrichtung und unsere Aktivitäten mit den Kindern, sei es innerhalb unseres Hauses z.B. an der Informationswand für Eltern und Bezugspersonen, über unsere Website, die Sozialen Medien oder in Form von Presseartikeln, darauf achten, dass jegliche Herstellung und Verbreitung von Medieninhalten (Texte, Fotos, Filme) die Würde der Kinder wahrt und ihre Identität schützt.

Für uns leitend und bindend ist die Datenschutzgrundverordnung in Zusammenarbeit mit der Firma KufGem. Darüber hinaus orientieren wir uns an den im Anhang aufgelisteten Merkblättern zu „Kinderschutzstandards für Kommunikation und Umgang mit Social Media“ sowie „Medienpädagogische Standards“.

¹¹ Basierend insbesondere auf Kindernothilfe e.V. und ECPAT International

2.2 Sexualpädagogik

Wir sind uns der Bedeutung der sexuellen Entwicklung bei Kindern und Jugendlichen bewusst. Ebenso ist uns bewusst, dass ein sexualpädagogisches Konzept wichtig und sinnvoll ist, um Kinder schützend in ihrer (sexuellen) Entwicklung und Selbstwahrnehmung zu fördern und um das Interesse und den Forschungsdrang gut und unaufgeregt zu begleiten. Ein sexualpädagogisches Konzept zur Etablierung eines gemeinsamen fachlichen Verständnisses und einer einheitlichen Sprache über Sexualität haben werden wir erstellen. Damit können grenzverletzendes Verhalten bzw. sexualisierte Gewalt besser erkannt und die richtigen und notwendigen Schritte dagegensetzt werden.

Wir orientieren uns an folgenden Leitlinien für den Umgang mit kindlicher Sexualität der Fachstelle Selbstbewusst - Sexuelle Bildung & Prävention von sexuellem Missbrauch¹².

Kindliche Sexualität braucht einen professionellen Rahmen

Kinder sind von Beginn an sexuelle Wesen, sie werden es nicht erst in der Pubertät. Kindliche Sexualität unterscheidet sich jedoch entscheidend von erwachsener Sexualität. Kinder erleben Sexualität ganzheitlich in Geborgenheit, Zärtlichkeit und Nähe, mit allen Sinnen und mit Neugier auf den eigenen Körper und den der Spielpartner*innen. Kindliche Masturbation und Erkundungsspiele sind sehr verbreitet und Teil der sexuellen Entwicklung, brauchen aber geeignete Rahmenbedingungen.

Deshalb sind eine professionelle, positive Begleitung und ein Team, das diesbezüglich im pädagogischen Alltag an einem Strang zieht, unerlässlich. Wir sehen auch Körper-, Sinnes- und Gesundheitserziehung als Teil der Sexualerziehung.

Sexualpädagogische Themen, die im Kindergartenalter relevant sind: Schau- und Zeigelust, Erkundungsspiele, Fragen, Körper und Sexualität betreffend, Geschlechtsunterschiede.

Die Psychosexuelle Entwicklung bis zum Schuleintritt

Um einordnen zu können, ob es sich um altersadäquates Verhalten handelt, ist die Auseinandersetzung mit psychosexuellen Entwicklungsphasen von Kindern notwendig.

Der Schwerpunkt des Interesses bzw. des Lustempfindens verlagert sich mehrmals und die Entwicklung bis Schuleintritt verläuft in etwa folgenden Phasen (die Zeitangaben sind nur eine grobe Orientierung):

1. Lebensjahr: Körperkontakt und Nähe sind besonders wichtig. Lustgefühle entstehen über den Mund – durch Saugen, Lutschen, Beißen.

2 – 3 Jahre: Kinder lernen ihre Ausscheidungen zu kontrollieren, empfinden Lust durch Loslassen bzw. Zurückhalten. Sie entwickeln einen eigenen Willen ("Trotzalter") und genießen besonders Schlamm- und

¹² https://www.selbstbewusst.at/sexualpaedagogische_konzepte/checkliste_elementarpaedagogik/

Gatsch-Spiele (Sandkiste, Knetmasse etc.).

3 – 6 Jahre: Die ersten Fragen zum Thema Sexualität tauchen auf. Aus der Neugier auf den eigenen und auf andere Körper entsteht Interesse an Erkundungsspielen, die völlig in Ordnung sind, sofern alle Beteiligten freiwillig mitmachen und im gleichen Alter bzw. auf dem gleichen Entwicklungsstand sind. Viele Kinder entdecken auch Lust durch Stimulation der Geschlechtsteile, manche setzen dies gezielt zum Spannungsabbau ein (sorgen Sie für einen geschützten Rahmen). Rollentypische Verhaltensweisen werden ausprobiert (Schminken, „Schön“-Machen, Kämpfen, Raufen). Erste Fragen zum Thema Sexualität („Woher kommen die Babys?“) werden gestellt und brauchen Antworten.

Kinderfragen beantworten – aber wie?

Wenn Kinder Fragen zum Thema Sexualität stellen, fühlen sich Erwachsene oft überfordert: Aufgrund der eigenen Aufklärungsgeschichte fällt es vielen schwer, über dieses Thema zu sprechen.

Und wenn Kinder keine Fragen stellen? Dann brauchen sie trotzdem Basisinformationen über Körper und Sexualität. So wie sie Hinweise zu Ampel und Zebrastreifen brauchen, selbst wenn sie nie danach fragen.

In jedem Fall ist es hilfreich, sich eine „Sprache“ für das Thema Sexualität anzueignen – altersgemäße Bücher sind dabei eine große Hilfe.

Der Bildungsrahmenplan für elementare Bildungseinrichtungen weist ausdrücklich darauf hin, welchen Zusammenhang Aufklärung und der Schutz vor sexuellem Kindesmissbrauch hat – und stärkt uns den Rücken. Wir holen Eltern „ins Boot“, arbeiten transparent: indem wir die Eltern darüber informieren, wie wir Kindern Fragen beantworten, welche Bücher unsere Kinderkrippe/Kindergarten/Hort hierzu angeschafft hat. Wir möchten auch den Eltern die Möglichkeit geben, sich auf diesem Gebiet fortzubilden, wir legen Bücherlisten oder Elternbroschüren auf.

Kindliche Neugier vs. Sexuelle Übergriffe unter Kindern

Sexuelle Grenzverletzungen und Übergriffe unter Kindern können grundsätzlich überall passieren, wo Kinder zusammenkommen, und sind gekennzeichnet durch Unfreiwilligkeit und Macht. Manche Übergriffe passieren unabsichtlich im Spiel (z.B. versehentliche Berührung im Intimbereich), manchmal kippt eine zuerst angenehme Spielsituation (z.B. Erkundungsspiele) ins Unangenehme. Manchmal setzen Kinder Übergriffe bewusst ein, um sich stärker und mächtiger zu fühlen. Und manchmal ist ein Übergriff die Reaktion eines Kindes auf erlebten Missbrauch durch Erwachsene: Daher sollte bei massiveren Übergriffen geprüft werden, ob Kindeswohlgefährdung der Auslöser für das übergriffige Verhalten sein könnte.

In jedem Fall ist eine pädagogische Intervention erforderlich, um zu verhindern, dass sich das Verhaltensmuster „Machtausübung durch sexuelle Übergriffe“ verfestigt. Ein großer Teil der (erwachsenen) Missbrauchstäter:innen beginnt bereits im Kindes- oder Jugendalter mit sexuellen Übergriffen: Dieses Verhaltensmuster zu unterbrechen ist nicht nur opferpräventiv, sondern auch täterpräventiv.

Unser Vorgehen bei sexuellen Übergriffen unter Kindern:

- Wir helfen dem betroffenen Kind! (trösten, glauben, ...)
- Wir machen klar, dass das übergriffige Kind sich falsch verhalten hat.
- Wir vermeiden die Begriffe „Opfer“ und „Täter:in“: Sie sind stigmatisierend und führen zur Eskalation. Stattdessen verwenden wir die Begriffe „(vom Übergriff) betroffenes Kind“ und „Kind, das den Übergriff gesetzt hat“.
- Als Team ziehen wir an einem Strang! Regeln besitzen allgemeine Gültigkeit. Das Thema hat allerdings das Potential zur Teamspaltung – in solchen Fällen holen wir uns Hilfe von außen.
- Transparenz gegenüber den Eltern: Wir informieren in geeigneter Form (z.B. Elternbrief) (ohne Nennung von Namen/Details) darüber, dass es einen Übergriff gegeben hat und welche Schritte wir unternehmen.
- Auch für die nicht betroffenen Kinder ist ein Gespräch über den sexuellen Übergriff und die verhängten Maßnahmen wichtig: Damit lernen sie, dass solches Verhalten nicht geduldet wird und sie sich jederzeit Hilfe holen können.

**Es ist kein Qualitätskriterium, OB sexuelle Übergriffe in einer Einrichtung geschehen –
die Qualität zeigt sich im Umgang hiermit.**

2.3 Niederschwelliges Beschwerdewesen

Unsere Einrichtung verfügt über ein geplantes und strukturiertes System zur Regelung unseres Umgangs mit Beschwerdefällen und Verdacht auf Gewalt.

Ziel unseres Beschwerdewesens ist es, möglichst früh über etwaige Verdachtsfällen zu erfahren und Fälle von Gewalt & Missbrauch frühzeitig zu erkennen. Ein Team ist in unserer Organisation mit Fragen des Kinderschutzes befasst:

a) Kinderschutz-Beauftragte

Unsere Kinderschutz-Beauftragte(n) erfüllen verschiedene Aufgaben. Sie

- sorgen für die Umsetzung unseres Kinderschutzkonzeptes
- organisieren Kinderschutz-Schulungen der Mitarbeitenden bzw. setzen sonstige Maßnahmen zur Sensibilisierung des Teams
- dokumentieren und evaluieren unser Konzept
- sind erste Ansprechperson für Themen des Kinderschutzes und etwaigen Fällen von Verdacht auf Grenzverletzungen oder Gewalt für Mitarbeitende, Bezugspersonen und die Kinder selbst

Unsere Kinderschutz-Beauftragten sind derzeit (Stand Mai 2024):

- Jasmin Marterer – Leitung Kindergarten / Ansprechperson Regenbogengruppe
- Anna Kirchmair – Gruppenleitende Pädagogin / Ansprechperson Milchzahnguppe

b) externe Beratungsstellen

Kinder und Jugendanwaltschaft

An die **Kinder- und Jugendanwaltschaft Tirol** können sich Kinder und Jugendliche, Eltern oder auch Mitarbeiter:innen wenden. Die externe Beratungsstelle fungiert dann als Vermittlung und kann sich mit der übergeordneten Stelle, wie zum Beispiel der Abteilung Elementarbildung und allgemeines Bildungswesen des Landes Tirol in Verbindung setzen. Die Abklärung eines Verdachts wird allerdings nicht von der externen Beratungsstelle durchgeführt. Sie kann jedoch dabei unterstützen.

Kinder- und Jugendanwaltschaft Tirol

Tel.: +43 512 508 3792

E-Mail: kija@tirol.gv.at

Kinder- und Jugendhilfe

Die Aufgaben und Angebote der Kinder- und Jugendhilfe umfassen insbesondere:

- Beratung und Unterstützung bei familiären Problemen.
- Begleitung von Familien durch Belastungs- und Krisenzeiten.
- Schutz und Hilfe für Kinder, die Vernachlässigung oder Gewalt erleben.
- Rechtsinformation

Anliegen, bei denen beraten und unterstützt werden kann:

- Die Vaterschaft soll festgestellt werden.
- Sie wollen den Unterhalt für das Kind regeln.
- Das Kind braucht Unterhaltsvorschüsse.
- Sie haben Hinweise darauf, dass ein Kind in Ihrer Umgebung vernachlässigt wird oder Schutz vor Gewalt braucht und möchten eine Überprüfung durch die Kinder- und Jugendhilfe.
- Sie suchen Unterstützung bei Erziehungsfragen oder Begleitung bei der Bewältigung familiärer Belastungen und Krisen.
- Das Kind soll die Trennung/Scheidung seiner Eltern gut verkraften.
- Sie haben Schwierigkeiten, für Ihr Kind einen geeigneten Betreuungsplatz zu finden.
- Sie wollen ein Pflegekind in Ihre Familie aufnehmen.
- Sie überlegen sich, Ihr Kind zur Adoption freizugeben oder ein Kind zu adoptieren.

Bezirkshauptmannschaft Reutte

Kinder- und Jugendhilfe

Tel.: 05672/6996-5672

E-Mail: bh.reutte@tirol.gv.at

Kinderschutzzentren in Tirol

Die Kinderschutzzentren stehen als Beratungsstelle für Kinder und Jugendliche, zur Verfügung, die sexuelle, körperliche und seelische Gewalt erlebt haben. Auch Eltern und Mitarbeiter:innen können sich an die Beratungsstelle wenden und professionelle Beratung in Anspruch nehmen, wenn Kinder und Jugendliche körperlicher, seelischer oder sexueller Gewalt ausgesetzt waren (oder sind).

Ausgehend von den betroffenen Kindern und Jugendlichen, werden Hilfsmaßnahmen erarbeitet, die einen Ausstieg aus der Gewaltsituation ermöglichen und vor weiteren Gewalterfahrungen schützen sollen. Um wirksam helfen zu können, arbeiten die Kinderschutzzentren eng und regelmäßig mit anderen sozialen Einrichtungen zusammen.

Kinderschutzzentrum Reutte

Tel.: 05672-64510

E-mail: reutte@kinderschutz-tirol.at

c) Beschwerdewesen

Uns ist wichtig, dass sich alle Kinder in unserem Haus wohl und sicher fühlen und wir das Vertrauen ihrer Bezugspersonen genießen. Den Rahmen dafür schaffen wir täglich durch unsere Art des Miteinanders und einer transparenten Kommunikation.

Wir fragen in regelmäßigen Abständen bei allen Beteiligten ihre Zufriedenheit und ihr Wohlbefinden ab, um damit den Boden zu bereiten, dass wir über etwaige Unzufriedenheiten informiert werden. Und wenn jemand wirklich unzufrieden ist, bestehen verschiedene Möglichkeiten, uns dies mitzuteilen:

- **Für Eltern und Bezugspersonen**, die mit einer pädagogischen Maßnahme unzufrieden sind oder sich Sorgen um ihr Kind und seine Zeit in unserem Haus machen, stehen die Pädagoginnen und Pädagogen für Einzelgespräche (mit Terminvereinbarung) zur Verfügung sowie in bestimmten Fällen auch die Leitung unseres Hauses oder die zuständige Fachinspektorin der Abteilung Elementarbildung und allgemeines Bildungswesen. Auch in Tür- und Angelgesprächen signalisieren wir unsere Bereitschaft zu einem offenen Austausch.
- **Mitarbeitende** können das Gespräch suchen, wenn sie sich Sorgen um ein Kind oder Sorgen über eine Kollegin/einen Kollegen machen – diese unterstützen bei den notwendigen nächsten Schritten. Mitarbeitende können sich zudem auch direkt an die Leitung und im Zweifelsfall an die zuständige Fachinspektorin der Abteilung Elementarbildung und allgemeines Bildungswesen wenden.

- **Für Kinder:**

Uns ist wichtig, dass sich alle Kinder in unserem Haus wohl und sicher fühlen und wir ihr Vertrauen genießen. Den Rahmen dafür schaffen wir täglich durch unsere Art des Miteinanders und unserem Umgang miteinander. Durch unsere Beobachtungen, aber auch durch unseren gemeinsamen pädagogischen Alltag, sind wir stets offen für Ängste und Sorgen der Kinder und greifen Themen auf, wenn sich Kinder sichtlich unwohl fühlen. Gemeinsam versuchen wir Ursachen und Gründe zu finden und zu klären. Diese Haltung ermöglicht uns, die Meinung von Kindern auch vor deren Spracherwerb durch die Beachtung ihrer nonverbalen Signale wahrzunehmen und zu berücksichtigen. Auch sind wir im pädagogischen Alltag offen für unmittelbare Beschwerden von Kindern, die häufig ganz spontan kommen und meist direkt im Gespräch zwischen Kind und Pädagog*in geklärt werden können – manche Themen werden in der Folge z.B. im Morgenkreis wieder aufgegriffen und bearbeitet. Wir wissen, dass junge Kinder ihre „Beschwerde“ auch durch ihr Verhalten ausdrücken:

- Weinen, Schreien
- Körperliches und verbales Wehren
- Zurückziehen
- Schlagen
- Nicht teilnehmen
- Nicht reden
- Nicht reagieren
- Zurückweichen
- Zögerlich/ängstlich reagieren
- „Nein“ oder „Stopp“ sagen
- Häufiges krank sein

2.4 Kommunikation¹³ und Medienpädagogik

a) Allgemeine Richtlinien für Kommunikation:

- Alle Medieninhalte beruhen auf den Werten von Respekt und Gleichheit - wir wahren die Würde der dargestellten Personen.
- Wir achten darauf, dass Kinder als Persönlichkeiten mit vielen Facetten und Potenzialen dargestellt werden. Kein Kind wird mit Fokus auf seine Hilfsbedürftigkeit oder etwaige Defizite dargestellt.

¹³ Basierend insbesondere auf Kindernothilfe e.V. und ECPAT International

- Wir informieren Obsorgeberechtigte vor der Erstellung von Medieninhalten und holen ihre Zustimmung zur Veröffentlichung von Fotos ihrer Kinder ein. Dies kann am Beginn des Kindergartenjahres oder für einzelne Veranstaltungen erfolgen.
Ebenso informieren wir die Kinder altersgemäß über das Erstellen von Medieninhalten und über das Fotografieren. Wir achten darauf, dass auch sie die Möglichkeit haben, es abzulehnen fotografiert zu werden.
- Wir respektieren die Privatsphäre aller beteiligten Personen zu jeder Zeit.
- Auf Fotos, die Kinder zeigen, achten wir darauf, dass diese angemessen bekleidet sind und in unverfänglichen Posen abgebildet werden. Wir veröffentlichen keine Fotos von Kindern in Badekleidung.
- Im Prinzip können alle Fotos von Kindern, die im Internet gespeichert sind, missbräuchlich verwendet werden. Daher hegen wir eine hohe Sorgfalt bei der Auswahl von Fotos, die wir veröffentlichen.

b) Regeln für Social Media und Fotoverwendung

- Mitarbeiter:innen dürfen Kinder mit dem privaten Handy fotografieren, um diese im Sinne der Einrichtung verfügbar zu haben. Sie dürfen die Bilder zudem den jeweiligen Familien zur Verfügung stellen. Eine private Nutzung der Bilder bzw. ein Posten in sozialen Netzwerken ist untersagt.
- Eltern dürfen in Abholsituationen und bei Veranstaltung andere Kinder innerhalb der Einrichtung fotografieren – wenn das Kind bzw. seine Bezugspersonen damit einverstanden sind – diese Bilder dürfen nicht in den sozialen Medien geteilt oder über Messenger-Dienste verbreitet werden – Abgesehen von einem direkten Versenden an die Familie des fotografierten Kindes.
- Wir haben dafür in Zusammenarbeit mit der Firma KufGem ein Informations- und Einverständnisblatt entwickelt, das Eltern oder sonstige Obsorgeberechtigte über die Richtlinien informiert und das diese auch unterschreiben.

c) Medienpädagogik

Digitale Medien sind heute bereits sehr früh im Leben von Kindern präsent und wirken als steter Begleiter in der Lebenswelt bereits von sehr jungen Kindern (mpfs, 2021). Laut einer Studie von Saferinternet.at aus 2020 sind 72% der 0-6 Jährigen im Internet - 22 Prozent der Kinder unter sechs Jahren haben bereits ein eigenes Gerät zur Verfügung¹⁴.

Diese Entwicklung macht uns bewusst, dass wir uns im Kontext des Kinderschutzes auch mit medienpädagogischen Fragestellungen auseinandersetzen müssen und Eltern unterstützen möchten.

¹⁴ <https://www.saferinternet.at/news-detail/studie-72-prozent-der-0-bis-6-jaehrigen-im-internet/>

Die folgenden praktischen Anregungen in der Zusammenarbeit mit Eltern im Rahmen der digitalen Medienbildung sind ebenfalls der Handreichung „Digitale Medienbildung in elementaren Bildungseinrichtungen“¹⁵ entnommen, an dem wir uns orientieren:

- Mediale Erfahrungen der Kinder als Basis für die Gestaltung der individualisierten Medienbildung im Gespräch mit den Eltern erfragen
- Eltern dafür sensibilisieren, dass familiäre Mediennutzung die Kinder sozialisiert
- Das Bewusstsein der Eltern dafür wecken, dass die Nutzung von digitalen Medien in der konkreten Situation einen Einfluss auf die Beziehung zu ihrem Kind hat
- Eltern dazu anregen und ermutigen, Kinder bei ihren Medienaktivitäten zu begleiten, die Medienheldinnen und -helden der Kinder kennenzulernen, gemeinsam Neues auszuprobieren und über Medienerlebnisse sowie die damit verbundenen Gefühle zu sprechen
- Eltern ermächtigen, sich eigeninitiativ mit dem Thema digitale Medien in der frühen Kindheit auseinanderzusetzen
- Anschauliche Informationen über die Ziele sowie die Art und Weise der Nutzung von digitalen Medien in elementaren Bildungseinrichtungen
- Transparente Dokumentation der Medienbildung, z. B. anhand von Videos oder Fotos

3 FALLMANAGEMENT/KRISENPLAN ZUM UMGANG MIT VERDACHT AUF GEWALT

Uns ist bewusst, dass Grenzverletzungen und Gewalt überall passieren können – auch in Einrichtungen wie der unseren. Mit unseren Präventionsmaßnahmen unternehmen wir alles, um das Risiko für Kinder, Gewalt in unserem Haus zu erleben so gering, wie möglich zu halten (unsere Einrichtung als **sicherer Ort**), und unseren Blick für Gewalt im Umfeld des Kindes zu schärfen (unsere Einrichtung als **kompetenter Ort**). Wir sorgen mit unserem Krisenplan dafür, dass alle unsere Mitarbeiter*innen im Falle von Verdacht auf Gewalt gut orientiert sind, um einerseits rasch aber andererseits mit Bedacht die notwendigen Schritte setzen zu können.

Der Krisenplan für Kinderbildungseinrichtungen regelt die Handlungsoptionen für folgende Szenarien:

- Verdacht auf Gewalt in unserer Organisation
- Verdacht auf Gewalt im Umfeld des Kindes
- Verdacht auf Gewalt in einer Partnerorganisation

¹⁵ Leitfaden zur Medienbildung in elementaren Bildungseinrichtungen (Charlotte Bühler Institut im Auftrag des Bundesministeriums für Bildung, Wissenschaft und Forschung, 2020)

Meldungen über einen etwaigen Verdacht auf Gewalt können unsere Organisation über verschiedene Wege erreichen:

- durch Mitteilungen von Kindern (betroffene Kinder oder Zeug:innen)
- durch Mitteilungen von Eltern oder anderen Angehörigen
- durch Beobachtungen und Mitteilungen von Kolleg:innen

Differenzierung Grenzverletzung vs. Gewalt und Folgen für den Interventionsplan

In unserem Fallmanagement differenzieren wir zwischen **Grenzverletzung und Gewalt**. Oft können die Grenzen aber auch fließend sein bzw. ein grenzverletzendes Verhalten kann im schlimmsten Fall in manifeste Gewalt münden.

Wir sind uns bewusst, dass es im Alltag aufgrund unterschiedlicher Faktoren (Überforderung der Mitarbeitenden, Personalausfälle und dadurch Mehrbelastung usw.), zu unabsichtlichem Überschreiten der persönlichen psychischen oder körperlichen Grenzen eines Kindes kommen kann. Wir sind uns bewusst, dass häufig Unachtsamkeit oder Unwissenheit dazu führt und es Situationen geben kann, in denen grenzüberschreitendes Handeln – beispielsweise zum Schutz des Kindes – notwendig sein kann. In diesem Fall sind wir in unserer Kommunikation und unseren Handlungen besonders achtsam.

Für uns sind nicht nur objektive Faktoren Maßstab der Bewertung eines Verhaltens als grenzverletzend, sondern ebenso das jeweils subjektive Erleben des Kindes. Wir sind überzeugt, dass es wichtig ist, Grenzverletzungen zu benennen, das Verhalten zu korrigieren und eine Entschuldigung auszusprechen, damit in unserer Einrichtung keine „Kultur“ der Grenzverletzung entsteht.

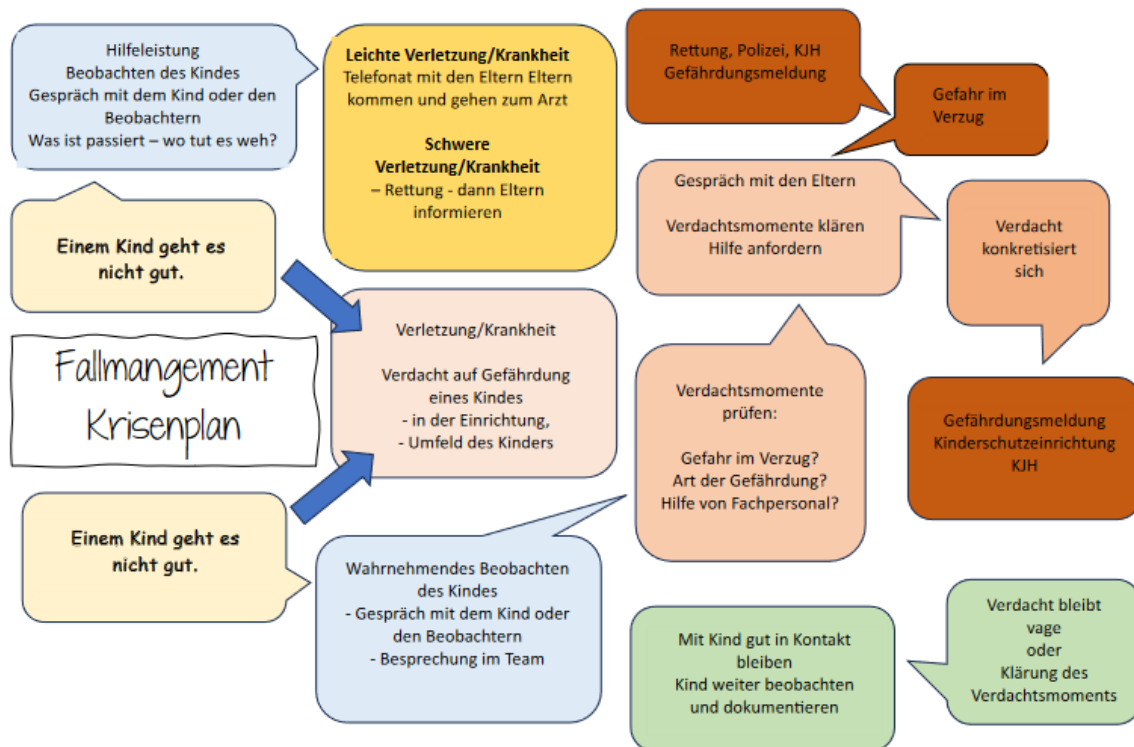
Übergriffe im Sinne von Gewalt sind hingegen meist bewusste, körperliche oder psychische Grenzüberschreitungen. Sie resultieren oft aus persönlichen und /oder fachlichen Defiziten und reichen von Belästigungen bis hin zu strafrechtlich relevanten Gewalttaten, z.B. Verängstigen oder Einschüchtern von Kindern, Drohungen, Beschimpfungen, grobes Festhalten, Schläge, usw.

Wenn es um einen Verdacht auf **sexualisierte Gewalt durch Mitarbeitende** geht, nehmen wir auf die damit in einer Organisation einhergehende, spezielle Dynamik im Team bedacht. Unsere Kinderschutz-Beauftragte:n wird/werden dazu spezifisch geschult.

Die detaillierten Interventionspläne werden in Abstimmung mit der Fachabteilung und unserer Trägerorganisation entwickelt und dem Anhang beigefügt.

In jedem Fall kontaktieren wir im Verdachtsfall unmittelbar unsere Leiterin oder Erhalter – diese kennen die genaue Vorgehensweise und die Schnittstellen zu den verantwortlichen Behörden und Kooperationspartner*innen und kümmern sich gemeinsam mit der um die Meldung bei der örtlichen Kinder- und Jugendhilfe.

Unser Krisenplan abgestimmt auf unser Haus:



Wir differenzieren in unseren Ablaufplänen nach Szenarien für Risikosituationen.

Jeder Verdachtsfall führt zu einem der möglichen Ausgangsszenarien, für die wir in der Einrichtung Regelungen treffen werden:

- Verdacht bewahrheitet sich
- Verdacht konnte widerlegt werden
- Verdacht lässt sich weder verifizieren noch falsifizieren

Diese Handlungsoptionen reichen von vertrauensbildenden Maßnahmen im Falle eines widerlegten Verdachts über den Umgang mit Situationen mit unklarem Ergebnis bis zu straf- und arbeitsrechtlichen Schritten im Falle eines bestätigten Verdachtes.

4 DOKUMENTATION UND EVALUATION

a) Dokumentation

Allen Grenzverletzungen und Verdachtsmomenten wird nachgegangen. Diese werden im Detail intern dokumentiert und gemäß Datenschutzbestimmungen (für sensible Daten) abgelegt.

Darüber hinaus wird die Umsetzung der in diesem Schutzkonzept vorgesehenen Maßnahmen dokumentiert. Diese beiden Dokumentationen werden mindestens einmal pro Jahr analysiert und in einer Teamreflexion mit der Leitung besprochen und beurteilt.

Unser Kinderschutzkonzept soll ein „lebendiges Dokument“ sein. Das heißt, dass wir es je nach Notwendigkeit, die sich aus der jährlichen Reflexion ergeben kann, anpassen und überarbeiten, mindestens jedoch in einem dreijährigen Zyklus. Bei der Überarbeitung orientieren wir uns an analysierten Erfahrungswerten unserer Kinderschutz-Praxis sowie gegebenenfalls an externen Änderungen der national (bzw. international, z.B. durch EU-Recht) geltenden Kinderschutzstandards.

b) Evaluation

Für die Evaluation des Kinderschutzkonzeptes sind die Leitung unserer Einrichtung in Abstimmung mit dem Träger im Rahmen der üblichen Qualitätssicherungszyklen alle zwei Jahre zuständig. Die Evaluierung der Umsetzung des Kinderschutzkonzeptes erfolgt nach Möglichkeit partizipativ. Die relevanten Prozessschritte, beginnend mit der Risikoanalyse, werden dabei erneut durchgeführt, um einen Vergleich ziehen zu können.

5 QUELLENVERZEICHNIS

5.1 Quellen & hilfreiche Links

Tiroler Kinderbildungs- und Kinderbetreuungsgesetz (TKKG)

<https://www.ris.bka.gv.at/GeltendeFassung.wxe?Abfrage=LrT&Gesetzesnummer=20000439>

Bundesländerübergreifender BildungsRahmenPlan für elementare Bildungseinrichtungen in Österreich

<https://www.bmbwf.gv.at/Themen/schule/bef/sb/bildungsrahmenplan.html>

Keeping Children Safe (KCS):

<https://www.keepingchildrensafe.global/>

Leitfaden für gewaltfreie sozial-/pädagogische Einrichtungen,

<https://www.gewaltinfo.at/uploads/pdf/betroffene/LeitfadenfuergewaltfreieEinrichtungen.pdf>

(K)ein sicherer Ort – Kindeswohlgefährdung erkennen und helfen - Ein Leitfaden

<https://www.gewaltinfo.at/uploads/pdf/news/broschuere-kindeswohlgefaehrung.pdf?m=1614353451&>

5.2 Literaturoauswahl Sexualpädagogik für den Elementarbereich

Klär mich auf: 101 echte Kinderfragen rund um ein aufregendes Thema. Gathen, Katharina von der, Kuhl, Anke

Wir können was, was ihr nicht könnt! Ein Bilderbuch über Zärtlichkeit und Doktorspiele. Ursula Enders / Dorothee Wolters

Blog über Aufklärungsbücher für jedes Alter: <https://www.gefuehlsecht.at>

Sexuelle Übergriffe unter Kindern: Handbuch zur Prävention und Intervention. Ulli Freund / Dagmar Riedel-Breidenstein

5.3 Literaturoauswahl Medienpädagogik für den Elementarbereich

Theunert, H., & Demmler, K. (2007). (Interaktive) Medien im Leben Null- bis Sechsjähriger – Realitäten und Handlungsnotwendigkeiten. In B. Herzig & S. Grafe (Eds.), Digitale Medien in der Schule:

Standortbestimmung und Handlungsempfehlungen für die Zukunft; Studie zur Nutzung digitaler Medien in allgemeinbildenden Schulen in Deutschland (pp. 137–145). Bonn: Dt. Telekom.

AAP - American Academy of Pediatrics. (1999). Media education. *Pediatrics*, 104(2), 341–343.

<https://doi.org/10.1542/peds.104.2.341>

Andersen, R. E., Crespo, C. J., Bartlett, S. J., Cheskin, L. J., & Pratt, M. (1998). Relationship of physical activity and television watching with body weight and level of fatness among children. *Journal of the American Medical Association*, 279(12), 938–942. <https://doi.org/10.1001/jama.279.12.938>

Nunez-Smith, M., Wolf, E., Huag, H. M., Emanuel, D. J., & Gross, C. P. (2008). Media and child and adolescent health: A systematic review. Washington, DC: Common Sense Media.

Medienpädagogischer Forschungsverbund Südwest (mpfs) (2021). miniKIM-Studie 2020. Kleinkinder und Medien. Basisuntersuchung zum Medienumgang 2- bis 5-Jähriger in Deutschland.

https://www.mpfs.de/fileadmin/user_upload/lfk_miniKIM_2020_211020_WEB_barrierefrei.pdf

6 ANHANG ZU UNSEREM SCHUTZKONZEPT

- Unser Leitbild
siehe Konzeption Kindergarten Lermoos

- Risikoanalyse

1. In welchen Situationen sind Kinder in Ihrem Kontext möglicherweise gefährdet ?

Bitte schreiben Sie je Zeile eine Situation in der Sie ein erhöhtes Risiko für Grenzverletzung und Gewalt sehen?

Beim Toilettenbesuch
Wenn Kinder alleine im Kindergarten in die anderen Räume wechseln
Während der Abhol- und Bringzeit
Beim Umziehen
In allen Einzelsituationen von pädagogischen Mitarbeiter:innen und Kindern
Beim Spielen in Rückzugsbereichen
Bei Wasserspielen im Garten oder Bad

2. Welche Risiken können sich durch räumlichen Gegebenheiten ergeben?

Bitte gehen Sie gedanklich bzw. direkt vor Ort Ihre Räumlichkeiten durch und überprüfen Sie diese auf mögliches Gefährdungspotential. Welche Risiken fallen Ihnen auf – bitte listen Sie diese hier:

Keine Sicht vom Wickelbereich in den Gruppenraum und umgekehrt
Garten ist für externe Personen gut einsehbar
Bestimmte Bereiche im Gruppenraum sind schlecht einsehbar
schlechte Einsicht Bad zum Turnsaal und umgekehrt
Gruppenräume auf zwei Stockwerke verteilt

3. Welches Risiko sehen Sie auf Ebene des Personals

Bitte Listen Sie hier mögliche fehlende Einstellungskriterien, Personalmangel, fehlende Schulungen, Wechselnde Mitarbeitende udgl. als Risikofaktoren ein:

Eigene Überforderung als Pädagog:in / Assistent:in
Schwierigkeiten Distanz zu bewahren
Personalmangel
schlechte Kommunikation im Team
Keine Supervision, Intervention und Selbstreflexion
Stress und damit verbundene Ungedult, reduzierte Partizipation der Kinder
Verhaltenskodex ist nicht vorhanden, ist nicht bekannt, wurde einfach vorgelegt, ...

4. In welchen üblichen/notwendigen Handlungen durch Erwachsene steckt Risikopotential?

Welche Risikosituationen ergeben sich aus Punkt 3 auf der Handlungsebene:

Grenzen setzen
Trost verweigern bzw. beschwichtigen
Essenssituationen (z.B. zum Essen zwingen)
Eingewöhnung
Pflegesituationen (z.B. Mund abwischen, wickeln)
Schlafenszeiten einhalten (z.B. Kind wecken)

5. Welches Risiko sehen Sie auf Ebene der Kinder?

Listen Sie hier Risikofaktoren, die sich aus Themen des Alters, Entwicklungsstand, Verhaltensbesonderheiten, Anforderungen an die Kinder udgl. ergeben:

Alter der Kinder
Entwicklungsstand
körperliche und / oder geistige Beeinträchtigungen
familiäres Umfeld
Sprachbarriere
Besonderheiten im Verhalten einzelner Kinder (Distanzloses Verhalten, Aggression, beißen...)
Krankheiten (z.B. Diabetes, Epilepsie)

6. Welches Risiko sehen Sie auf Ebene der Eltern?

Listen Sie hier bitte etwaige Risikofaktoren auf Seiten der Eltern (Handlungsebene)

schwierige Momente in Bring- und Abholsituationen
Unzuverlässigkeiten
Ausufernde Gespräche in Anwesenheit der Kinder
Zurechtweisen anderer Kinder durch Eltern
Unpünktlichkeit
Beeinträchtigungen der Eltern (z.B. Alkoholismus)
Überforderung der Eltern

7. Welches Risiko sehen Sie im Bereich der Strukturen und Abläufe?

Listen Sie hier mögliche Risikofaktoren zu den einzelnen Aspekten von Struktur und Abläufen:

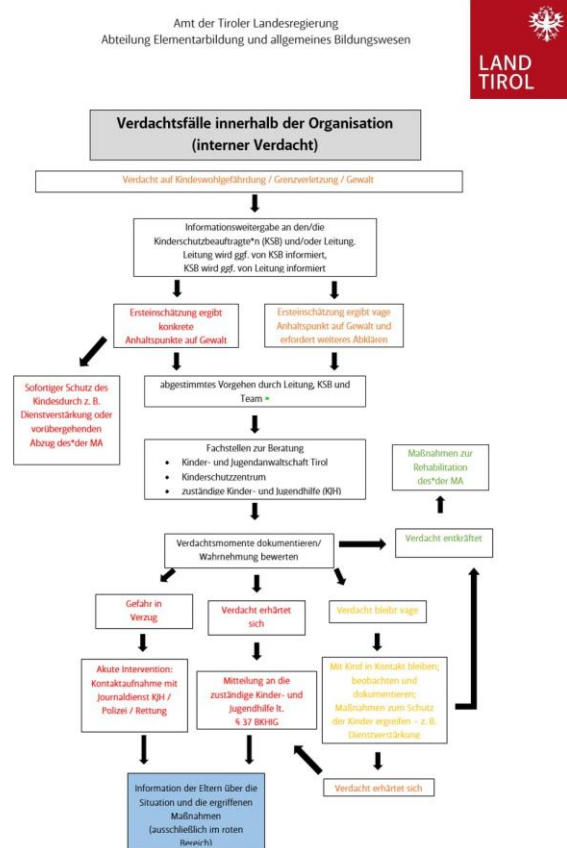
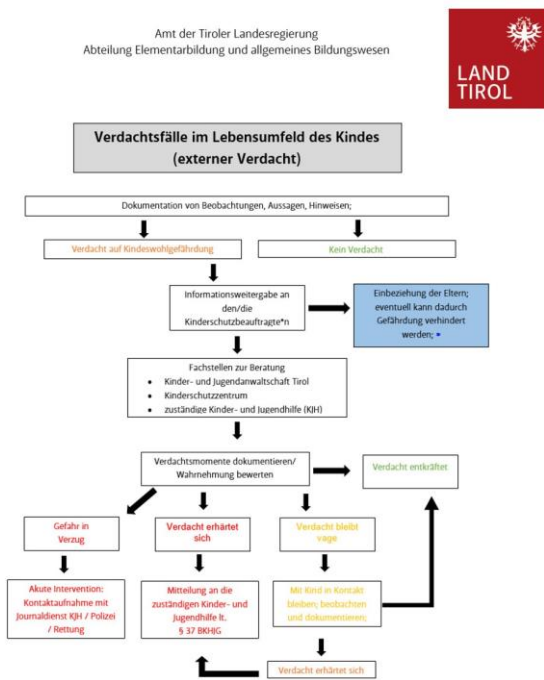
Ad Fehlerkultur
Ältere Kolleg:innen halten an „Haben wir schon immer so gemacht“ fest
Junge Kolleg:nnen trauen sich nichts zu sagen
Angst Fehler zu machen ist groß und wird abgewehrt
Ad Abläufe & Regeln
Starre Abläufe und Regeln bieten wenige Spielraum für
Belohnungstafel fördert die Ungleichheit und könnte Kinder beschämen
Kinder dürfen ein Kuscheltier mitbringen, aber kein „Kuschelauto“
Ad Beschwerdewesen
Es gibt keine Möglichkeit für Kinder zu sagen, wenn sie etwas nicht möchten
Es gibt keine Vertrauensperson, an die sich Kinder wenden können
Beschwerden werden nur abgelegt, aber nicht bearbeitet, weil niemand Zeit dafür hat
Ad Kommunikation
Eltern erfahren manchmal zu spät oder gar nicht, dass es einen Konflikt oder eine kleine Verletzung bei ihrem Kind gegeben hat
Kinderfotos werden am Gang aufgehängt – Zustimmung der Eltern, aber nicht der Kinder
Ad Kinderschutz
Kinderschutz ist kein fixes Thema bei Teamsitzungen
Kinderschutz wird, wenn grad keine Sorge um ein Kind besteht, kaum thematisiert
Kinderschutz wird nicht als wichtig erachtet

8. Welches Risiko entsteht ev. durch Kooperationen

Sind externe Unternehmen in Ihrer Einrichtung tätig? Welche Risikofaktoren sehen Sie dadurch:

Ständig wechselnde Fahrer*innen bei den Fahrtendiensten
Keine Vorgaben, welche Standards und Qualifikationen die extern Vortragenden aufzuweisen haben
Keine Kriterien für externes Kursangebot
Keine Wichtigkeit für Datenschutz
unbekannte Personen

- Detaillierte Interventionspläne für internen und externen Verdacht



• Bei Verdacht auf gravierende Gewalt oder sexualisierte Gewalt durch die Eltern oder einen Elternteil, ist von deren Einbindung dringend abzuraten. Konfrontieren Sie niemals vorschnell Eltern oder andere Bezugspersonen des Kindes mit Ihrem Verdacht, insbesondere, wenn mögliche Täter*innen im engsten Umfeld des Kindes zu vermuten sind! Potenzielle Täter*innen, die dies in Erfahrung bringen, könnten Druck auf das Kind ausüben bzw. schon vorhandenen Druck noch verstärken.¹

¹https://www.tirol.gv.at/fileadmin/themen/bildung/elementarbildung/allgemeines/Broschuere_Was_tun_bei_Verdacht_auf_Gewalt.pdf

* Wie die Aufgaben zwischen Leitung und KSB aufgeteilt werden, kann je nach Größe und Situation der Bildungseinrichtung unterschiedlich sein und soll im Zuge der Kinderschutzkonzept-Erstellung festgelegt werden.

- Verhaltenskodex
Verfahrensabläufe & Krisenpläne

Unseren Verhaltenskodex steht auf Seite 21 und ist abgestimmt auf unser Haus.
 Verfahrenspläne werden gemeinsam mit dem Team besprochen und erarbeitet.

- Verhaltensampel

Verhaltensampel – MitarbeiterInnen / MitarbeiterInnen

Eine gelingende Teamkultur ist die Basis für positiv-responsives Verhalten von pädagogischen Fachkräften. Aus diesem Grunde bewerten wir das professionelle Verhalten zwischen den MitarbeiterInnen als wesentlichen Faktor für erfolgreichen Kinderschutz.

Roter Bereich	Gelber Bereich	Grüner Bereich
<ul style="list-style-type: none"> • Anschreien • Ignorieren • Gegeneinander ausspielen • Üble Nachrede • Cliquenbildung • Zurechtweisen / Korrigieren vor Dritten (Kinder, Eltern, Besucher...) • Mobbing • Machtmissbrauch • Frust (innere Kündigung) 	<ul style="list-style-type: none"> • Neid • Konkurrenzdenken • Gegeneinander arbeiten • Nachtragendes Verhalten • Stressbedingte Überreaktionen (laut werden, Dinge vergessen, nicht den richtigen Ton finden) • Überlagerung des professionellen Verhaltens durch private Lebenssituation • Als ungerecht empfundene Arbeitsteilung 	<ul style="list-style-type: none"> • Wertschätzender Umgang • Ressourcenorientiertes Arbeiten • Gegenseitige Unterstützung • Gewisses Maß an Toleranz • Strukturiertes Arbeiten • Regeln, Absprachen treffen und einhalten • Konstruktiver, wohlwollender Umgang / Kritik / Austausch • Zuverlässigkeit

Verhaltensampel – MitarbeiterInnen / Kinder

Roter Bereich	Gelber Bereich	Grüner Bereich
<ul style="list-style-type: none"> • Anspucken/ Schütteln/ Schlagen/ Rütteln / Ziehen / Zerren / Schieben/ Auslachen • Zwingen • Einsperren • Diskriminieren/Persönliche Beschimpfung • Angst einjagen und bedrohen • Intimbereich berühren (Ausnahme: übliche Unterstützung bei der Ausscheidungsautonomie) • Kinder bestrafen (versus Konsequenz) • Vorführen / bloßstellen • Bewusste Verletzung der Aufsichtspflicht • Kindern keine Intimsphäre zugestehen (bei Bedarf) • Kinder ungefragt auf den Schoß nehmen • Ausnutzen des Machtgefälles • Zum Körperkontakt nötigen • Unangemessene Kleidung tragen • Kinder küssen • Fotos von Kindern ins Internet stellen • Abwertende Bemerkungen über körperliches Erscheinungsbild des Kindes 	<ul style="list-style-type: none"> • Nicht ausreden lassen • Negative Seiten des Kindes hervorheben • Sich nicht an Verabredungen halten • Jemanden ausschließen, den man nicht leiden kann • Lügen • Wut an Kindern auslassen • Weitermachen, wenn ein Kind „Stopp“ sagt • Rumkommandieren • Kinder überfordern • Sich immer wieder nur mit bestimmten Kindern zurückziehen • Regeln willkürlich ändern • Infos / Anweisungen durch den ganzen Gruppenraum schreien 	<ul style="list-style-type: none"> • Ressourcenorientiert arbeiten • Konsequent sein • Kinder trösten und loben • Kinder in den Arm nehmen, wenn sie es möchten • Professionelles Wickeln • Grenzen aufzeigen • Den Gefühlen der Kinder Raum geben • Altersgerechte Aufklärung leisten • Altersgerechter Körperkontakt (Unterstützung bei der Körperpflege: z. Bsp.. Eincremen, Zähne putzen, Haare kämmen.) • Dem Bedürfnis der Kinder nach Körperkontakt nachkommen • Grenzen des Kindes wahrnehmen und beachten • Regelkonform verhalten / konsequent sein • Gemeinsam spielen • Kinder und Eltern wertschätzen • Hilfe zur Selbsthilfe geben • Aufmerksam zuhören

<p>(Kinder nicht auf Kleidung, Essensauswahl o.ä. ansprechen)</p> <ul style="list-style-type: none"> • Kinder zum Essen zwingen • Kollektivstrafen verteilen • Eltern / Familien beleidigen • Kinder alleine vor die Tür setzen / stellen 		<ul style="list-style-type: none"> • Kultursensitives Verhalten • Wertschätzender Umgang / responsives Verhalten • Eigene Fehler eingestehen / sich ggf. beim Kind entschuldigen • Verlässliche Strukturen
---	--	--

Verhaltensampel – Kinder/ Kinder

Roter Bereich	Gelber Bereich	Grüner Bereich
<ul style="list-style-type: none"> • Anspucken / Schütteln / Schlagen / Kratzen / Beißen • Einsperren / Bedrängen / Bedrohen / Einschüchtern / Angst machen • Anderen Kindern weh tun • Beschimpfen und beleidigen • Sich gegen ein Kind verbünden • „Stopp“ und „Nein“ nicht akzeptieren • Ungewollte Körperberührungen weiter ausführen (küssen, anfassen...) • Gegenstände und Körperteile (Penis, Finger, etc.) in Körperöffnungen einführen • Hämisches Auslachen 	<ul style="list-style-type: none"> • Ausgrenzen („Du bist nicht mehr mein/e Freund/in“) • Schimpfwörter verwenden • Körperliche Konfliktlösung • Werke (Bauecke / Maltisch ...) absichtlich zerstören / übermalen • Meinungsänderung vom Gegenüber nicht wahrnehmen / übergehen („Erst in Ordnung – dann nicht mehr“... (z.B. bei Doktorspielen) • Auftrag an pädagogische Fachkraft: „Waffenspiele“ kritisch beobachten • Sachen von anderen Kindern verstecken oder mit nach Hause nehmen • Sachen / Dinge aus der KiTa heimlich mit heim nehmen 	<ul style="list-style-type: none"> • Gegenseitig helfen und unterstützen (Ko-Konstruktion) • Wohlwollender und wertschätzender Umgang, auch sprachlich • Rangeln zum Kräfte messen (mit vorigen Absprachen und Regeln) • „Nein“ sagen und „Nein“ akzeptieren • Sich entschuldigen – Entschuldigungen annehmen • Verzeihen lernen • Sich zurückziehen / alleine spielen dürfen • Konflikte mit Worten lösen • Körperkontakte untereinander zulassen, wenn von beiden Kindern erwünscht

Kinderschutzkonzept
Kindergarten Lermoos
Erstellt von Jasmin Marterer
in der Fassung vom: 6. Juli 2024